

第30期年次報告書

平成22年10月1日 ▶ 平成23年9月30日

SystemSoft Brings the Best Solution on Demand

システムソフトは総合力で
確かなソリューションをお届けします

当社は、優れたIT技術により、
お客様の問題解決に真摯に取り組み、
お客様、そして社会に必要とされる会社として貢献いたします。

CONTENTS

株主の皆様へ	P.2
財務データ	P.3
会社の概況	P.5
株式情報	P.5
株主メモ	P.6



代表取締役社長

吉尾 春樹

株主の皆様におかれましては、平素より格別のご高配を賜り、厚く御礼申し上げます。

当社は、創業以来、「IT技術がお客様に何を生み出すのか」というテーマを持ち続け、時代に沿ったソリューションサービスを提供することでお客様に奉仕してまいりました。また、「当社の企業価値を如何にして高めることができるか」を課題として、事業を展開してまいりました。

第30期（平成22年10月1日から平成23年9月30日まで）におきましては、従来からのシステム開発・ソリューションサービス事業を確実に推し進めるとともに、企業価値向上のための施策として2つの大きな決定をいたしました。

第一に、当社の親会社グループ企業であり、日本最大級の賃貸不動産情報ネットワークを持つAPAMAN ショップネットワークと業務提携を行い、新たなサイト「APAMAN」を立ち上げ、そのサイト運営事業を平成24年1月から開始することを決定いたしました。

第二に、福岡市に所有する本社ビルをはじめとした不動産を資産効率の観点から見直し、売却を行いました。本社ビル売却に伴い431百万円の特別損失を計上いたしました。これは今後見込まれる建物改修費用などを踏まえた長期のキャッシュ・フロー全体から、十分なメリットがあると判断したことによるものであります。

また、従来の当社の主要事業におきましては、平成23年3月11日に発生した震災等の影響を受け4月以降は一時停滞いたしましたが、その後持ち直すことができましたため、売上高・営業利益は若干の減少はあったものの、前期と同等の水準を維持いたしました。

当社といたしましては、これまでの事業に加え、新たに開始する「APAMAN」の運営事業により、今後の収益拡大に努めてまいります。

株主の皆様におかれましては、引き続きのご支援を賜りますよう宜しくお願い申し上げます。

貸借対照表

(単位：千円)

科目	当事業年度	前事業年度
	平成23年9月30日現在	平成22年9月30日現在
(資産の部)		
流動資産	561,792	1,073,893
固定資産	1,095,729	925,637
資産合計	1,657,521	1,999,530
(負債の部)		
流動負債	218,825	124,213
固定負債	147,650	149,183
負債合計	366,475	273,397
(純資産の部)		
株主資本	1,290,912	1,725,650
資本金	1,500,000	1,500,000
資本剰余金	185,381	185,381
利益剰余金	△386,455	48,282
自己株式	△8,014	△8,014
評価・換算差額等	133	483
その他有価証券評価差額金	133	483
純資産合計	1,291,045	1,726,133
負債及び純資産合計	1,657,521	1,999,530

損益計算書

(単位：千円)

科目	当事業年度	前事業年度
	平成22年10月1日から平成23年9月30日まで	平成21年10月1日から平成22年9月30日まで
売上高	1,002,865	1,005,355
売上原価	829,515	787,993
売上総利益	173,349	217,361
販売費及び一般管理費	170,639	199,640
営業利益	2,710	17,721
営業外収益	29,937	32,110
営業外費用	27,697	27,162
経常利益	4,950	22,669
特別利益	17,050	—
特別損失	451,032	8,496
税引前当期純利益又は税引前当期純損失(△)	△429,031	14,173
法人税、住民税及び事業税	5,132	5,132
法人税等調整額	574	—
当期純利益又は当期純損失(△)	△434,737	9,041

キャッシュ・フロー計算書

(単位：千円)

科目	当事業年度	前事業年度
	平成22年10月1日から平成23年9月30日まで	平成21年10月1日から平成22年9月30日まで
営業活動によるキャッシュ・フロー	△27,965	△22,027
投資活動によるキャッシュ・フロー	△107,466	15,571
現金及び現金同等物の減少額	△135,432	△6,455
現金及び現金同等物の期首残高	387,828	394,283
現金及び現金同等物の期末残高	252,396	387,828

(注) 記載金額は千円未満を切り捨てて表示しております。

■事業の概況

当期の売上面におきましては、従来のお客様との関係強化を推し進め、既存のお客様の新たな案件獲得による拡大に注力してまいりました。その結果、不動産関連、生活インフラ関連において受注を伸ばしましたが、その他のお客様については震災等の影響を受け、当初見込んでいた案件の受注時期の遅れ、規模の縮小、契約内容の見直しなどが生じたため、全体の売上高は前期に比して2百万円(0.2%)減少し、1,002百万円となりました。

利益面におきましては、販売費及び一般管理費において支払手数料の削減など経費の圧縮に

努めましたが、お客様のシステムや保守サービスに対する品質の要求水準が高まってきていることで開発・保守作業が増加し、原価が膨らみました。さらに、景況を反映してお客様からの値下げ要請が続いていること等により、営業利益は前期に比して15百万円(84.7%)減少し2百万円、経常利益は前期に比して17百万円(78.2%)減少し4百万円となりました。

また、資産効率の見直しにより遊休地および本社土地・建物を売却し、特別利益として投資不動産売却益17百万円を、特別損失として固定資産売却損431百万円を、それぞれ計上しております。

特別損失としましては、上記の他に、システム開発の契約形態変更に伴い仕掛品の一部を除却したことによるたな卸資産除却損15百万円など、合計で451百万円を計上いたしました。

以上により、当期純損失は434百万円(前期は当期純利益9百万円)となりました。

■次期の取り組み課題

当社を取り巻く環境は一層厳しさを増すことが予測されます。当社といたしましては、システム開発・ソリューションサービス事業において、既存のお客様との取引関係強化による案件の獲得や開発効率の向上に努め、売上の拡大と利益率の向上に取り組んでまいります。また、新たに開始する賃貸不動産情報サイト「APAMAN」の運営事業におきましては、サイトに求められる一般ユーザーの利便性を高め、掲載物件数の拡大による収益の確保を目指してまいります。

株主資本等変動計算書

(当事業年度 平成22年10月1日から平成23年9月30日まで)

(単位：千円)

科目	株主資本				株主資本合計	評価・換算差額等		純資産合計
	資本金	資本剰余金	利益剰余金	自己株式		その他有価証券評価差額金	評価・換算差額等合計	
平成22年9月30日残高	1,500,000	185,381	48,282	△8,014	1,725,650	483	483	1,726,133
事業年度中の変動額								
当期純損失(△)			△434,737		△434,737			△434,737
株主資本以外の項目の事業年度中の変動額(純額)						△350	△350	△350
事業年度中の変動額合計	—	—	△434,737	—	△434,737	△350	△350	△435,087
平成23年9月30日残高	1,500,000	185,381	△386,455	△8,014	1,290,912	133	133	1,291,045

(注) 記載金額は千円未満を切り捨てて表示しております。

会社の概況

Corporate Data

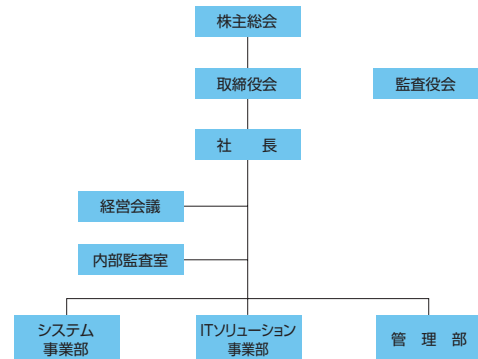
会社の概要

商号	株式会社システムソフト
設立	昭和54年9月
代表者の氏名	吉尾 春樹
決算期	9月30日
従業員数	87名(平成23年9月30日現在)
主要な事業所	本社(福岡市中央区) 芝オフィス(東京都港区)

役員(平成23年12月16日現在)

取締役会長	大村 浩次
代表取締役社長	吉尾 春樹
取締役	石川 雅浩
取締役	緒方 友一
常勤監査役	福井 武義
監査役	川森 敬史
監査役	洲ノ上邦晶
監査役	平山美智子

組織図(平成23年12月16日現在)



株式情報

Stock Information

株式の状況(平成23年9月30日現在)

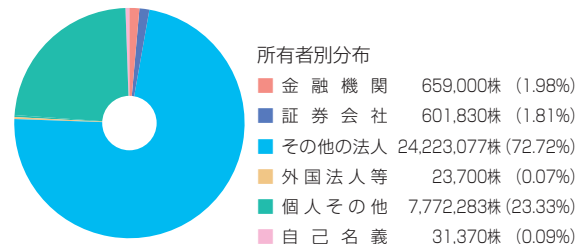
発行可能株式総数	35,763,100株
発行済株式総数	33,311,260株
株主数	2,152名

大株主の状況(平成23年9月30日現在)

株主名	持株数	持株比率
株式会社アパマンショップホールディングス	23,854,700株	71.67%
丸山 三千夫	520,000	1.56
大阪証券金融株式会社	301,000	0.90
久木田 健司	220,000	0.66
辻 美幸	217,200	0.65
株式会社三井住友銀行	189,000	0.56
長 嶺 忠	187,600	0.56
宮本 暁美	170,000	0.51
日本証券金融株式会社	164,900	0.49
株式会社SBI証券	154,000	0.46

(注) 持株比率は自己株式(31,370株)を控除し、小数点第2位未満を切り捨てて表示しております。

株式分布状況(平成23年9月30日現在)



株主メモ

Shareholder Information

事業年度	毎年10月1日から翌年9月30日まで
定時株主総会	毎年12月開催
基準日	定時株主総会 毎年9月30日 期末配当金 毎年9月30日 中間配当金 毎年3月31日 そのほか必要があるときは、あらかじめ公告して定めた日

株主名簿管理人および特別口座の口座管理機関	大阪市中央区北浜四丁目5番33号 住友信託銀行株式会社
株主名簿管理人事務取扱場所	東京都中央区八重洲二丁目3番1号 住友信託銀行株式会社 証券代行部 【郵便物送付先】 〒183-8701 東京都府中市日鋼町1番10 住友信託銀行株式会社 証券代行部 【電話照会先】 ☎ 0120-176-417 【ホームページ】 http://www.sumitomotrust.co.jp/STA/retail/service/daiko/index.html

公告の方法	当社のホームページに掲載いたします。 http://www.systemsoft.co.jp/ir/index.shtml やむを得ない事由により電子公告をすることができない場合は、日本経済新聞に掲載いたします。
-------	---------------------------------------------------------------------------------------------------------------------------------------------------------------------------

上場証券取引所	大阪証券取引所 JASDAQ(スタンダード)市場(証券コード7527)
単元株式数	100株

【株式に関する住所変更等のお届出およびご照会について】

証券会社に口座を開設されている株主様は、住所変更等のお届出およびご照会は、口座のある証券会社宛にお願いいたします。証券会社に口座を開設されていない株主様は、上記の電話照会先にご連絡ください。

【特別口座について】

株券電子化前に「ほふり」(株式会社証券保管振替機構)を利用されていなかった株主様には、株主名簿管理人である上記の住友信託銀行株式会社に口座(特別口座といいます。)を開設しております。特別口座についてのご照会および住所変更等のお届出は、上記の電話照会先をお願いいたします。



〒810-8665 福岡市中央区天神三丁目10番30号
電話 092-714-6236 (代表)
ホームページ <http://www.systemsoft.co.jp/>