

第24期 事業報告書

(2005年4月1日から2006年3月31日まで)

株式会社システムソフト



CONTENTS

株主の皆様へ	1
営業の概況・次期の見通し	2
貸借対照表	3
損益計算書	4
利益処分計算書	5
連結貸借対照表	6
会社の概要	7
株式情報	8
株主メモ	9

株主の皆様へ

株主の皆様には益々ご清祥のこととお慶び申し上げます。

第24期（2005年4月1日から2006年3月31日まで）の決算をご報告させていただくにあたり、ひとことご挨拶を申し上げます。

わが国の経済は、原油の高騰等による不透明感が残る一方、企業収益の改善や設備投資の増加、個人消費の改善など、少しずつではありますが明るい兆しも見えてまいりました。

こうした中、当社は、2005年11月に株式会社アパマンショップネットワーク（ASN）の資本参加を受け、新しい体制にて「新生システムソフト」としてのスタートを切りました。

これを機に当社は、「情報量および利用者数No. 1」の不動産情報ポータルサイト構築・運営事業に取り組んでおります。この事業は、当社がこれまですすめてきたWeb技術を中心としたシステム開発事業を強化していく過程で大きな意義を持つものであります。その第一段階は、この夏公開いたします。

今後も株主の皆様のご期待に添えますよう、当社の業績向上のため、鋭意努力してまいります所存でございます。引き続き一層のご支援を賜りますようお願い申し上げます。

2006年6月28日

代表取締役社長 吉 尾 春 樹

営業の概況・次期の見通し

■ 営業の概況

当期の業績は、売上高11億2百万円（前期13億13百万円）、経常損失66百万円（前期2億38百万円）、当期純利益5億19百万円（前期は15億94百万円の損失）という結果となりました。

売上高が前期と比して減少したのは、防災システム事業部門および社会公共事業部門の事業をカテナ株式会社へ譲渡したことによるものです。また、経常利益段階での損失の計上は、売上減による利益の減少および不動産情報ポータルサイト立ち上げへの先行投資的な費用の発生などによるものです。

一方、防災システム事業部門および社会公共事業部門の事業の営業譲渡益により、当期純利益は5億19百万円を計上いたしました。

なお、当社は、平成18年2月に株式会社リビングファーストの株式を取得（子会社化）し、企業グループとして不動産情報ポータルサイトの構築・運営の準備をすすめております。

■ 次期の見通し

次期におきましては、金融機関を中心とした情報化投資は順調に推移し、市場環境は改善されるものと思われませんが、当社が必要とするWeb技術を中心とした開発要員の確保は引き続き厳しい状況であることを予測しております。また、注力しております不動産情報ポータルサイト「CatchUp」の立ち上げには今しばらくの時間と先行投資が必要であると見込んでおります。

以上により、当社の平成18年4月1日から平成19年3月31日までの業績は、売上高15億円（当期比3億98百万円増）、経常利益25百万円（当期比91百万円増）、当期純利益20百万円（当期比4億99百万円減）を見込んでおります。また、連結ベースでの業績は、売上高23億円、経常利益35百万円、当期純利益20百万円を見込んでおります。

なお、第24回定時株主総会において、3月31日から9月30日への決算期の変更が承認可決されました。第25期（平成18年4月1日から平成18年9月30日まで）の業績見通しは、あらためてご報告させていただきます。予定であります。

貸借対照表 (2006年3月31日現在)

(単位：千円)

科 目	金 額	科 目	金 額
(資 産 の 部)		(負 債 の 部)	
流 動 資 産	1,976,258	流 動 負 債	228,585
現金及び預金	1,763,875	買掛金	48,681
売掛金	160,759	未払金	43,052
原材料	13	未払費用	25,261
仕掛品	38,460	未払法人税等	12,208
前払費用	12,238	未払消費税等	46,881
その他の流動資産	3,345	前受金	3,722
貸倒引当金	△2,434	預り金	4,695
固 定 資 産	2,832,551	賞与引当金	43,798
有 形 固 定 資 産	2,293,046	その他の流動負債	283
建物	608,297	固 定 負 債	113,278
構築物	6,355	繰延税金負債	11,428
車両運搬具	1,070	退職給付引当金	78,153
工具器具備品	12,503	役員退職慰労引当金	13,480
土地	1,664,819	長期預り保証金	10,216
無 形 固 定 資 産	9,655	負 債 合 計	341,863
ソフトウェア	2,318	(資 本 の 部)	
その他の無形固定資産	7,336	資 本 金	2,146,530
投 資 其 他 の 資 産	529,849	資 本 剰 余 金	1,791,944
投資有価証券	33,800	資本準備金	1,446,385
子会社株式	458,000	その他資本剰余金	345,559
投資土地	25,916	資本金減少差益	345,559
その他の投資	12,132	利 益 剰 余 金	519,615
資 産 合 計	4,808,809	当期末処分利益	519,615
		株 式 等 評 価 差 額 金	16,859
		自己株式	△8,003
		資 本 合 計	4,466,946
		負 債 及 び 資 本 合 計	4,808,809

- (注) 1. 記載金額は千円未満を切り捨てて表示しております。
 2. 支配株主に対する短期金銭債権 550千円
 3. 有形固定資産の減価償却累計額 545,871千円
 4. 商法施行規則第124条第3号に規定する資産に時価を付したことに
 より増加した貸借対照表上の純資産額 16,859千円

損益計算書 (自2005年4月1日 至2006年3月31日)

(単位：千円)

科 目	金 額	
経 常 損 益 の 部		
営 業 損 益 の 部		
営 業 収 益		
売 上 高		1, 102, 333
営 業 費 用		
売 上 原 価	896, 565	
販 売 費 及 び 一 般 管 理 費	194, 718	
		1, 091, 283
営 業 利 益		11, 050
営 業 外 損 益 の 部		
営 業 外 収 益		
受 取 利 息	29	
賃 貸 料 収 入	23, 951	
保 険 解 約 返 戻 金	6, 864	
そ の 他 の 営 業 外 収 益	1, 879	
営 業 外 費 用		
支 払 利 息	62, 762	
そ の 他 の 営 業 外 費 用	47, 629	
		110, 391
経 常 損 失		66, 615
特 別 損 益 の 部		
特 別 利 益		
営 業 譲 渡 益	600, 000	
新 株 引 受 権 戻 入 益	23, 164	
貸 倒 引 当 金 戻 入 益	10, 150	
特 別 損 失		
新 株 発 行 費	25, 718	
金 利 ス ワ ッ プ 解 約 損	12, 879	
事 務 所 移 転 費 用	5, 133	
そ の 他 の 特 別 損 失	850	
		44, 581
税 引 前 当 期 純 利 益		522, 117
法 人 税、住 民 税 及 び 事 業 税		2, 502
当 期 純 利 益		519, 615
前 期 繰 越 損 失		1, 299, 498
減 資 に よ る 繰 越 損 失 填 補 額		1, 299, 498
当 期 未 処 分 利 益		519, 615

(注) 1. 記載金額は千円未満を切り捨てて表示しております。

2. 支配株主との取引高

 売 上 高

550千円

3. 1株当たり当期純利益

25円11銭

利益処分計算書

科 目	金 額
当 期 未 処 分 利 益 これを次のとおり処分いたします。	519,615,681 円
次 期 繰 越 利 益	519,615,681

連結貸借対照表 (2006年3月31日現在)

(単位：千円)

科 目	金 額	科 目	金 額
(資 産 の 部)		(負 債 の 部)	
流 動 資 産	2,226,423	流 動 負 債	375,176
現金及び預金	1,883,011	買掛金	115,514
受取手形及び売掛金	272,719	一年以内返済予定の長期借入金	30,650
たな卸資産	42,160	未払法人税等	13,971
その他の	31,616	賞与引当金	43,798
貸倒引当金	△3,084	その他の	171,241
固 定 資 産	2,773,381	固 定 負 債	114,678
有 形 固 定 資 産	2,306,929	長期借入金	1,400
建物及び構築物	619,697	繰延税金負債	11,428
機械装置及び運搬具	1,070	退職給付引当金	78,153
工具器具備品	21,341	役員退職慰労引当金	13,480
土地	1,664,819	その他の	10,216
無 形 固 定 資 産	364,387	負 債 合 計	489,855
連結調整勘定	350,113	(少数株主持分)	
その他の	14,274	少 数 株 主 持 分	43,003
投資その他の資産	102,065	(資 本 の 部)	
投資有価証券	33,800	資 本 金	2,146,530
長期貸付金	1,570	資 本 剰 余 金	1,791,944
その他の	66,694	利 益 剰 余 金	519,615
		株 式 等 評 価 差 額 金	16,859
		自 己 株 式	△8,003
資 産 合 計	4,999,804	資 本 合 計	4,466,946
		負債、少数株主持分及び資本合計	4,999,804

(注) 1. 記載金額は千円未満を切り捨てて表示しております。

2. 有形固定資産の減価償却累計額

577,989千円

連結損益計算書

当連結会計年度は連結初年度であり、期末日が連結子法人等の支配獲得日となり、貸借対照表のみを連結しているため、連結損益計算書は作成しておりません。

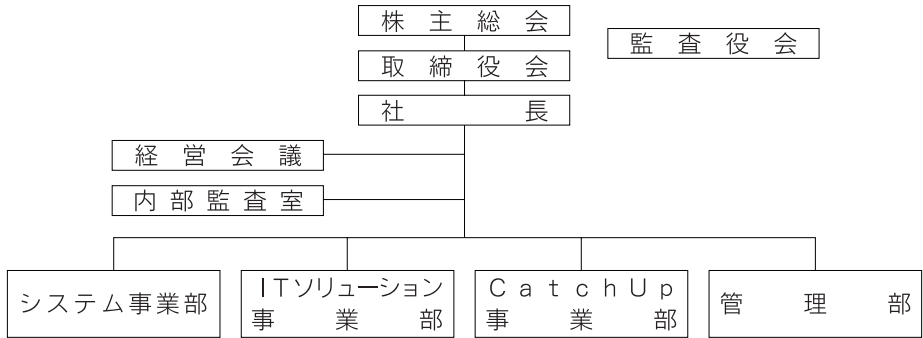
会社の概要

商号 : 株式会社システムソフト
 設立 : 1979年9月
 代表者の氏名 : 吉尾 春樹
 決算期 : 9月30日
 従業員数 : 79名 (2006年3月31日現在)
 主要な事業所 : 本社 (福岡市)
 東京センター (東京都中央区)

■ 役員 (2006年6月28日現在)

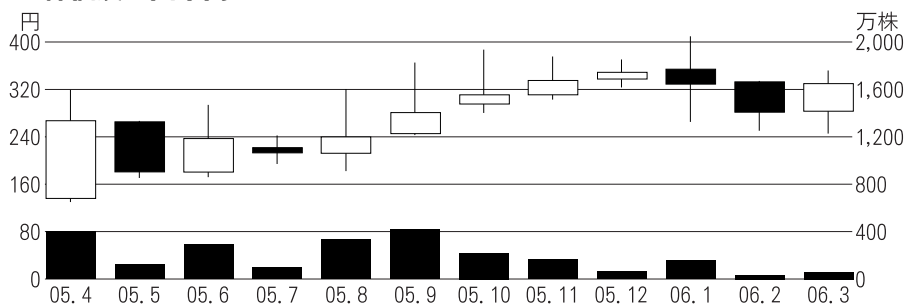
取締役会長	大村 浩次
代表取締役社長	吉尾 春樹
取締役	石川 雅浩
常勤監査役	重留 恒昭
監査役	西島 修
監査役	川森 敬史

■ 組織図 (2006年6月28日現在)

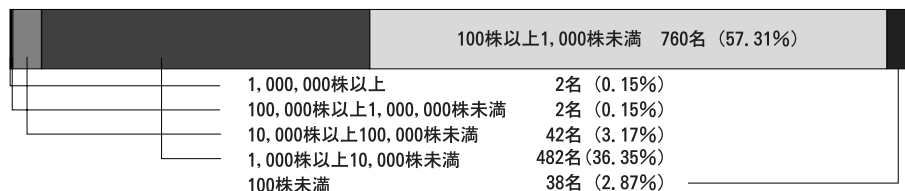


株式情報 (2006年3月31日現在)

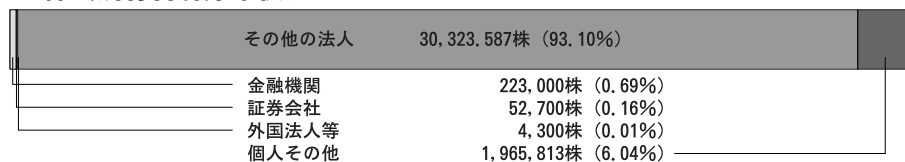
株価及び出来高



株式所有数別分布状況



株式所有者別分布状況



大株主の状況

株主名	当社への出資状況		当社の当該大株主への出資状況	
	持株数	議決権比率	持株数	出資比率
株式会社アバマンショップネットワーク	23,854,700	73.33	—	—
カテナ株式会社	6,322,700	19.43	—	—
株式会社三井住友銀行	189,000	0.58	—	—
株式会社日本総合技術研究所	103,000	0.31	—	—
小宮善継	57,800	0.17	—	—
荻野陽子	52,000	0.15	—	—
システムソフト従業員持株会	51,752	0.15	—	—
宮崎重則	50,000	0.15	—	—
山本秀人エンリー	46,000	0.14	—	—
櫻井太郎	41,300	0.12	—	—

(注) 当社は株式会社三井住友銀行の持株会社である株式会社三井住友フィナンシャルグループの株式26株(出資比率0.00%)を所有しております。

株 主 メ モ

(決算期の変更に関するお知らせ)

平成18年6月28日開催の第24回定時株主総会において、決算期の変更にかかる定款変更が承認可決され、従来の3月31日から9月30日に変更されました。これに伴い、第25期事業年度は平成18年4月1日から平成18年9月30日までの6カ月間となっております。

事業年度	毎年10月1日から翌年9月30日まで
定時株主総会	毎年12月開催
基準日	定時株主総会 毎年9月30日 期末配当金 毎年9月30日 中間配当金 毎年3月31日 そのほか必要があるときは、あらかじめ公告して 定めた日
株主名簿管理人	大阪市中央区北浜四丁目5番33号 住友信託銀行株式会社
同事務取扱場所	東京都千代田区丸の内一丁目4番4号 住友信託銀行株式会社 証券代行部 【郵便物送付先】 〒183-8701 東京都府中市日鋼町1番10 住友信託銀行株式会社 証券代行部 【電話照会先】 (住所変更等用紙のご請求) 0120-175-417 (その他のご照会) 0120-176-417
同 取 次 所	住友信託銀行株式会社 全国本支店
公 告 の 方 法	当社のホームページに掲載いたします。 http://www.systemsoft.co.jp/ir/index.shtml やむを得ない事由により電子公告をすることができない場合は、日本経済新聞に掲載いたします。
上場証券取引所	ジャスダック証券取引所 (証券コード7527)
単 元 株 式 数	100株

この冊子に関するお問い合わせ先
株式会社システムソフト 管理部
福岡市中央区天神三丁目10番30号
TEL : 092-714-6236